

Question d'avenir pour le bourg ancien



La rénovation urbaine peut aussi passer par le bourg ancien. Avec ses maisons de caractère ancien, ses commerces et ses cours communes directement héritées du passé ce quartier fait partie du paysage stéphanois. Un patrimoine fragile : avec le temps, ce quartier subi la dégradation de certaines habitations, les commerces changent et peinent parfois à maintenir leur activité. Comment donc la ville peut-elle agir pour redynamiser ce sec-

teur ? Quelles sont les préoccupations de ses habitants ? L'enjeu pour la municipalité est de permettre au centre bourg de Saint-Étienne-du-Rouvray d'une part de le préserver et de mettre en valeur ce patrimoine communal exceptionnel et d'autre part de développer son dynamisme et sa revitalisation. Toutes ces questions et bien d'autres seront abordées lors du débat sur le devenir du bourg ancien qui aura lieu le **mercredi 10 octobre** à 18 heures à la salle festive.

Construire dans son jardin

En participant au programme de recherche national Bimby (qui veut dire construire dans son jardin), porté localement par la Crea, la ville a permis à une trentaine de foyers stéphanois de des consultations gratuites et individuelles avec des architectes conseils. Ainsi, il leur a été possible de faire part de projets d'aménagements et de constructions et d'avoir l'avis de professionnels sur leur faisabilité. L'ensemble des entretiens donneront lieu à une synthèse présentée à l'occasion du débat sur la densification, **le 9 octobre**.

Une idée, une proposition, une question ?

Contact : Matthieu Charlionet, chargé de la démocratie locale
mcharlionet@ser76.com
02 32 95 83 83

Jeudi 11 octobre, 18 heures

Table ronde sur la poursuite du processus de renouvellement urbain et social.
Agathe Cahierre, première adjointe au maire du Havre | Christine Rambaud, première adjointe au maire de Rouen | Renaud Epstein, maître de conférence en sciences politiques, Université de Nantes | Laurent Vere - DDTM - service habitat | Jean-Luc Schroeder, président du directeur de la SA d'HLM Logiseine.

Assises de l'habitat

Du mardi 9 au jeudi 11 octobre 2012
salle festive, rue des Coquelicots.

Mardi 9 octobre, 18 heures

Densification urbaine et synthèse de la consultation Bimby. *Caroline Orià, service habitat de la Crea | David Miet, co-pilote Bimby, architecte.*

Mercredi 10 octobre, 18 heures

Réunion publique sur le devenir du bourg (centre ancien). *Caroline Orià, service habitat de la Crea.*

Programme

En préambule

Lundi 8 octobre, 17 h 45

Réunion sur site : Ateliers du Pré de la Bataille et présentation du projet de construction aux riverains.

ça change la Ville



Saint-Étienne-du-Rouvray

Lettre d'information des Assises de la ville | octobre 2012 | N° 8

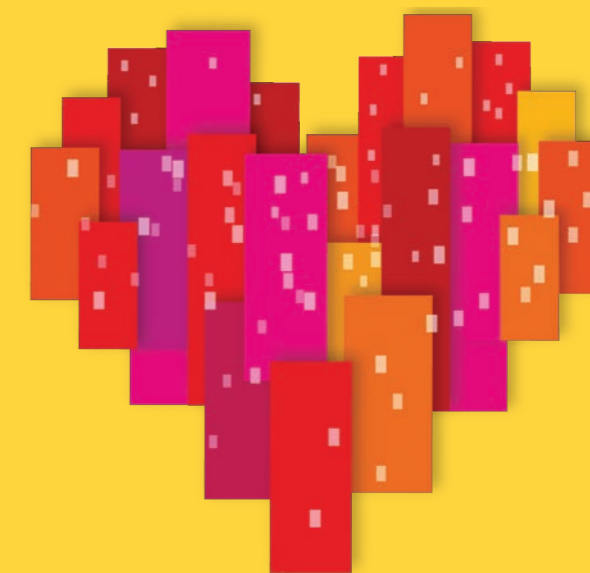
Réfléchir ensemble à l'avenir

L'ambition de notre ville en matière d'urbanisme est forte : poursuivre le renouvellement urbain mené depuis dix ans, s'engager dans le développement de nouveaux quartiers grâce à nos vastes réserves foncières, poursuivre l'entretien et la réhabilitation de notre centre bourg.

Ces projets seront menés en concertation avec l'ensemble des acteurs concernés. Les Assises de l'habitat que nous organisons sont l'occasion de faire le point sur ce que nous avons fait ensemble mais aussi de réfléchir à l'avenir. Nous aurons aussi à mesurer notre action dans le champ du social dans un contexte particulièrement rendu difficile par les choix politiques nationaux de ces dernières années et une configuration intercommunale en pleine mutation. Mais une chose est sûre, nos débats seront une base solide pour faire entendre notre voix autour de nos priorités, dans les mois et les années à venir.

Hubert Wulfranc
Maire, conseiller général

Assises de l'habitat



Débats urbains

La ville peut-elle encore changer ? Le renouvellement urbain conduit depuis dix ans touche à sa fin. Comment poursuivre l'effort entrepris avec de nouvelles réhabilitations, l'aménagement de nouveaux quartiers, la réhabilitation du centre ancien... Autant de questions à débattre lors des Assises de l'habitat du 8 au 11 octobre.

Le constat met tout le monde d'accord : Stéphanois d'hier et d'aujourd'hui, partenaires de la ville... En dix ans, la ville et ses quartiers se sont métamorphosés sous l'impulsion du programme national de rénovation urbaine. Neuf opérations de renouvellement ont transformé Hartmann-Croizat, Verlaine, Thorez/Langevin, et l'ensemble le Château Blanc, avec par exemple la reconstruction complète du secteur Macé. Partout, les barres et tours ont laissé place à des logements à taille humaine, individuel ou petit collectif. La rénovation a également transformé la ville avec l'aménagement de nouveaux quartiers : Les Cateliers, la spectaculaire transformation de l'avenue de Felling en quartier d'habitation, la création de la Haie Guilbot et du ►

► Pré de la Roquette du côté de La Houssière. Sans même parler de la réhabilitation et de la résidentialisation de nombreux secteurs d'habitat.

Au total, plus de 1 000 logements auront été démolis et autant reconstruits permettant ainsi une qualité de vie plus agréable et une attractivité nouvelle de la ville. Pour beaucoup de Stéphanois, la vie a changé avec ces transformations de la ville, même si elles ne règlent pas tout et que les difficultés d'emploi demeurent. Pour accompagner ces évolutions, les habitants ont été épaulés par les équipes du développement social, par exemple lors des périodes délicates de relogement.

Cette transformation de la ville a été rendue possible par le soutien de l'Agence nationale de la rénovation urbaine et un partenariat avec les bailleurs sociaux présents sur le territoire. Au total, 136 millions d'euros ont été ainsi mobilisés. Comme l'a souligné le préfet de région, délégué de l'Anru, lors de sa visite sur site le 17 septembre: «*l'argent public a été bien utilisé*» à Saint-Étienne-du-Rouvray.

L'évolution de la ville en matière d'urbanisme ne va pas s'arrêter là. La volonté municipale est de poursuivre ce renouvellement et de s'engager dans des opérations permettant de développer son territoire, notamment sur les vastes espaces disponibles entre les Cateliers et La Houssière. Il s'agit également de poursuivre dans les secteurs qui n'ont pas encore bénéficié de ces efforts comme les copropriétés dégradées.

Le moment est donc venu de dresser le bilan de ces grands chantiers urbains et de poser la question des perspectives. Au niveau national, de nombreux élus s'interrogent sur la volonté gouvernementale de prolonger une action de cette ampleur.

En s'appuyant sur les expériences d'autres grandes villes de la Seine-Maritime (Le Havre et Rouen), mais aussi sur l'analyse de Renaud Epstein, docteur en sociologie, la table ronde proposée le **11 octobre** permettra de réfléchir à l'avenir du renouvellement urbain et aux moyens à mobiliser pour impulser et maîtriser les évolutions urbaines, démographiques et économiques qui se profilent.



La ville dense

Face aux risques de l'étalement urbain, l'avenir est à la densification, autrement dit à économiser le foncier mais sans revenir à des formes d'habitat trop concentrées. Gros plan sur ces enjeux, le 9 octobre à la salle festive.



L'étalement urbain, c'est l'équivalent, tous les sept ans, d'un département français englouti sous l'asphalte pour construire des zones d'activité et des habitations. À l'heure où nous devons nous engager dans des démarches soucieuses de la préservation de notre environnement, cette augmentation des surfaces artificielles (routes, bâtiments, parkings...) représente un danger pour la diversité de la faune et de la flore, perturbe l'écosystème, et nuit à l'infiltration des eaux de pluies dans le sol, augmentant les risques d'inondation. Densifier les espaces urbains apparaît comme une réponse efficace à ces problèmes

d'étalement, mais également comme un levier de dynamisation du bourg ancien. Les avantages en matière de préservation de l'environnement sont indéniables, comme la limitation des déplacements ou les constructions écologiques. Pour les habitants, c'est la possibilité d'un accès aisé à un nombre important de services (sociaux, sanitaires, culturels...). Cette densification doit être parfaitement contrôlée et doit s'opérer de façon équilibrée. L'engagement de la Ville de Saint-Étienne du Rouvray dans le programme de recherche Bimby (cf. dernière lettre d'information des Assises de la ville) ou bien la mise en place d'un Atelier urbain citoyen illustrent la pré-

occupation des élus stéphanois d'opérer cette densification en concertation avec les habitants des secteurs concernés. Le débat animé par la direction de l'urbanisme de la ville permettra de réfléchir sur cet enjeu que représente la densification à Saint-Étienne-du-Rouvray. Il prendra appui sur les entretiens réalisés par les architectes de la Crea le cadre du programme Bimby du 21 au 29 septembre.