

PSFP

Programme de Soutien aux Familles et à la Parentalité



*Assises de la solidarité – 23 avril 2015
Saint Etienne du Rouvray*

1. Les problèmes de parentalité sont associés à de nombreuses difficultés de santé ou sociales chez les enfants

- des troubles divers
 - ✓ conduites à risque et addictions
 - ✓ échec scolaire
 - ✓ délinquance et criminalité
- largement répertoriés
 - 1998 Hoghughi M. : « The importance of parenting in child health », British medical journal
 - 2004: Martin Claude : La parentalité en question. Perspectives sociologiques
 - 2006 . « La Parentalité Positive Dans L'Europe » Ministres Européens Chargés Des Affaires Familiales
 - 2009 Lamboy Béatrice, « Soutenir la parentalité : pourquoi et comment ? »
 - 2009 Guide to implementing family skills training programmes for drug abuse prevention, United Nations Publication
 - 2011 IGAS, Inégalités sociales dans l'enfance
 - 2012 Aider les parents à être parents. Le soutien à la parentalité, une perspective internationale
 - 2013 « Santé et Parentalité, L'approche des villes », Presses de l'Ecole des Hautes Etudes en Santé Publique
 - 2013 IGAS. Evaluation de la politique de soutien à la parentalité

2. Le Programme de Soutien aux Familles et à la Parentalité -PSFP- est un programme d'acquisition et de renforcement de compétences familiales

- Adapté de l'américain Strengthening Families Program – SFP-, du Pr Karol Kumpfer, psychologue, professeure éducation et promotion de la santé UTAH
- Dans les années 80: programme familial de prévention de consommation de substances psychoactives chez les enfants de parents consommateurs
- Aujourd'hui prévention universelle, sélective et indiquée
 - 150 études évaluatives internationales
 - Implantation dans 35 pays
 - Adaptation à différentes cultures

3. SFP augmente la résilience familiale en agissant sur les facteurs de protection

- Augmenter l'attention positive à l'enfant
- Prioriser ses objectifs éducatifs, les exprimer de manière efficace
- Réguler son stress, prendre en compte ses émotions et celles de l'enfant
- Prendre conscience de son exemplarité
- Mettre en place une supervision parentale régulière, une discipline non-violente adaptée et constructive
- Prendre conscience des forces de la famille dans la transmission:
 - De valeurs *positives* pour la famille
 - De normes et d'attentes quant aux comportements à risques

Programme « basé sur des données probantes » RÉSULTATS GÉNÉRAUX SFP

PARENTS



sentiment d'efficacité parentale, habiletés parentales, communication



stress, dépression, consommation alcool et autres drogues

ENFANTS



compétences sociales, résultats scolaires
coopération intrafamiliale, nombre de pairs pro-sociaux



dépression, troubles du comportement, agressions, conduites à risques et
consommation alcool et autres drogues

FAMILLES

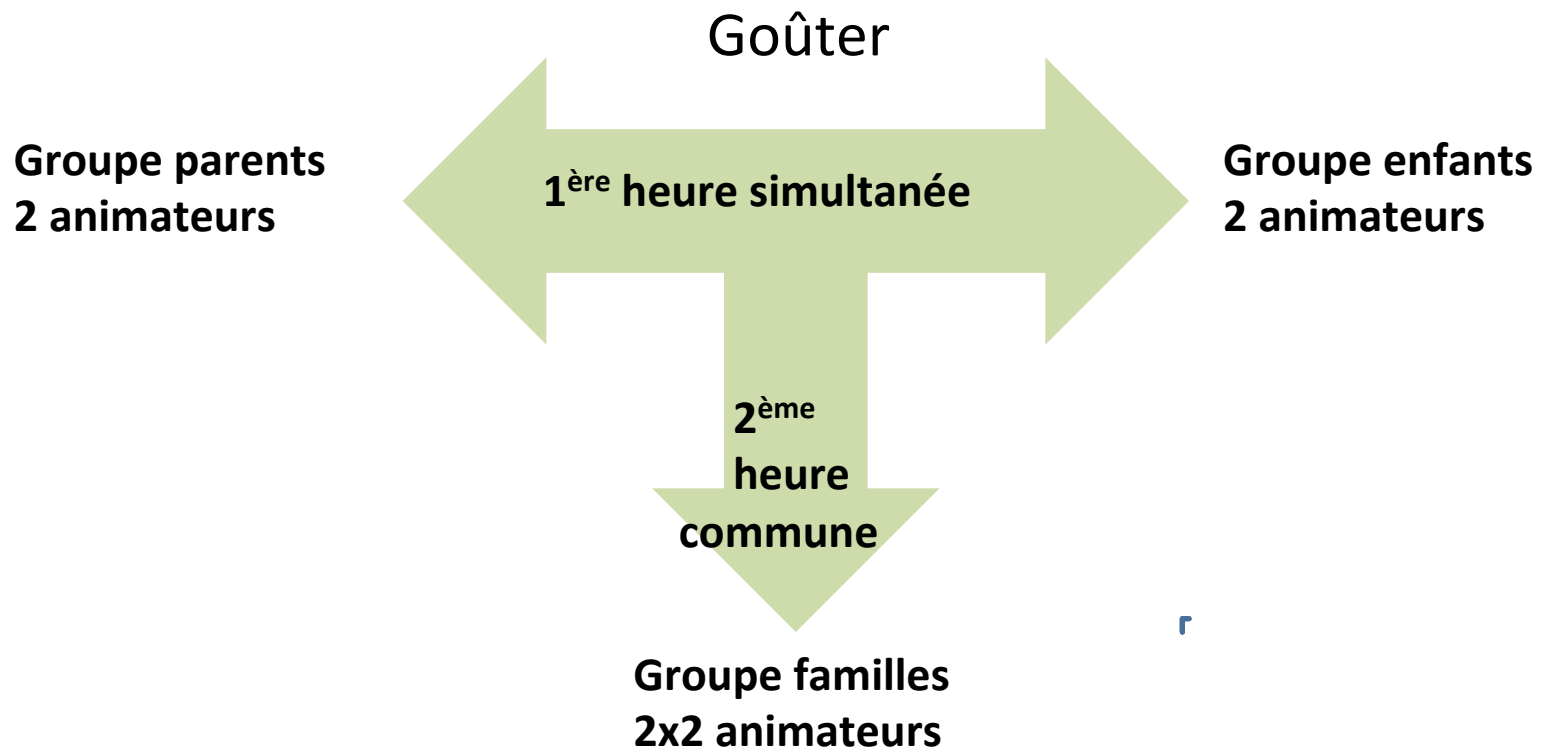


liens parents/enfants, communication positive dans la famille
partage des tâches et de leur réalisation



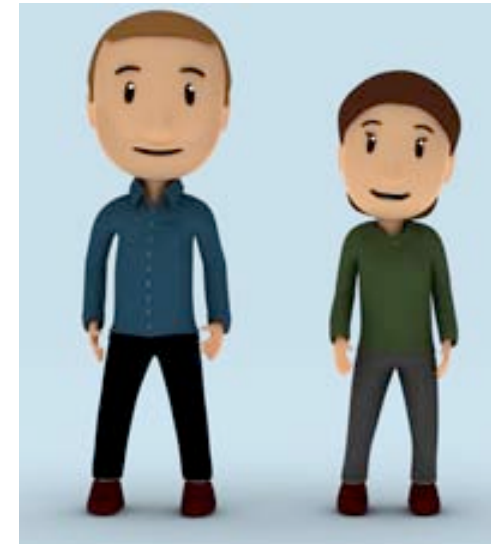
conflits intrafamiliaux

4. SFP accueille 8 à 10 familles avec enfants de 6 à 11 ans pour 14 ateliers participatifs de 2h



5. Le groupe parents vise à renforcer les habiletés parentales

- Augmentation de l'attention positive à l'enfant
- Communication, formulation des attentes
- Gestion du stress
- Résolution de problèmes
- Mise en place d'une discipline adaptée
- Organisation du temps familial
- ...



6. Le groupe enfants vise à développer les compétences psychosociales

- Communication
- Résolution de problèmes et conflits
- Gestion de la colère
- Accepter et faire des critiques constructives
- Prise de décision
- Résistance à la pression des pairs
- ...



7. Le groupe familles vise à développer les liens et interactions parents-enfants

- Expérimentations partagées
- Communication familiale



8. Les ateliers SFP sont guidés par 4 animateurs

- Répartis sur les 3 groupes parents/enfants/familles
- Formation spécifique
- Manuels d'intervention
- Echanges de pratiques, participation à l'évaluation



9. L'adaptation française de SFP s'est faite en 4 ans et 2 temps principaux

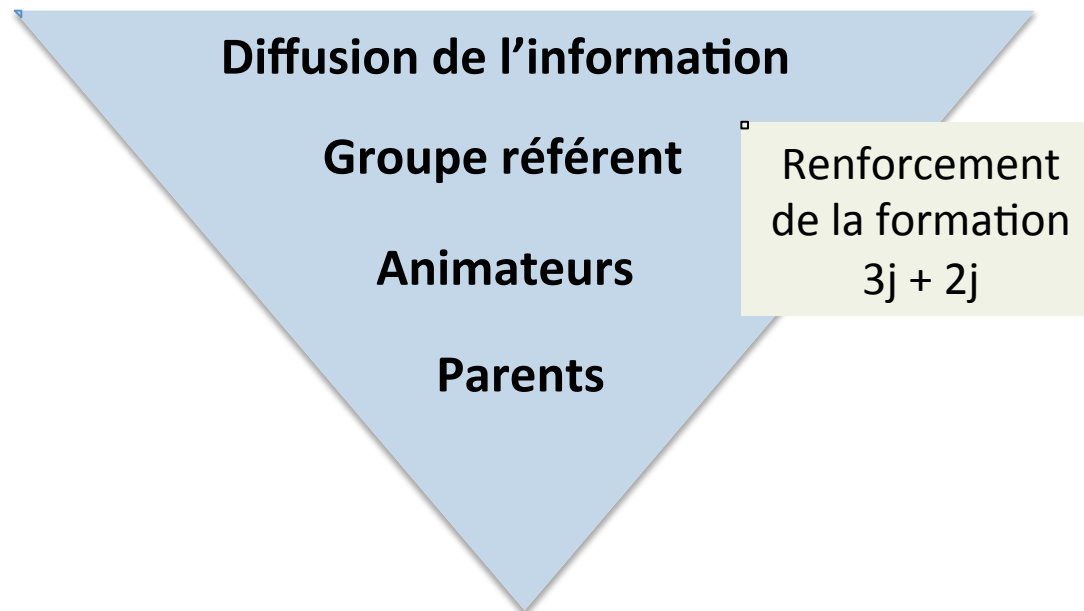
- Primo-implantation en 2011-2012
 - tester l'acceptabilité et la faisabilité du programme en France sur une ville du 06 (Mouans Sartoux1)
 - *prévention universelle*
- Deuxième phase en 2013-2014
 - confirmer en quartiers politiques de la ville et finaliser l'adaptation du programme (Carros, Grasse et Mouans Sartoux2)
 - *prévention sélective*
- *Avec le soutien financier de l'INPES*

10. L'adaptation culturelle permet de décliner PSFP selon nos normes, valeurs, coutumes et modes de vie

- Renfort valence éducative/pour tous les parents
- Réécriture de tous supports d'animation
- Création d'un DVD
- Renfort formation+++

11. L'adaptation contextuelle de SFP respecte l'organisation territoriale et les politiques publiques

- Partenariat étroit avec les villes
- Implantation longue = tissage d'un climat de confiance avec professionnels locaux et familles



12. Point fort PSFP: positionnement éducatif et bienveillant

- SFP est un programme éducatif:
 - nouvelles « pratiques éducatives »
- Bienveillance absolue, regard systématique du côté des possibilités, des compétences
- Accompagne, soutient chacun dans le développement de ses propres habiletés
- Animateur = tuteur de résilience



13. Point fort PSFP: renforcement de la formation

- Elargie dans son assise: « groupe référent » en plus des animateurs
 - donne un sens et une articulation entre les interventions des différents partenaires
 - facilite les orientations familiales
 - facilite le maintien d'une continuité de l'intervention sociale
- Etoffée dans son contenu:
 - Parentalité, compétences parentales
 - Eco-systémie, apprentissage social, auto-efficacité, estime de soi, résilience,...

14. Résultats adaptation française

- 4 groupes de familles dont 2 en quartiers prioritaires
- 38 familles
- Très bonne assiduité et fidélité au programme
- ↗ compétences parentales et psychosociales
- ↗ fédération et partenariat des acteurs de terrain

Assiduité: 84%

	Familles Assidues/inscrites	taux	Parents assidus mères/pères
MS 1	12/13	92%	12/6
MS 2	8/11	73 %	8/3
Carros	11/12	92%	11/3
Grasse	7/9	78 %	7/3
	38/45		38/15

Fidélité au programme: 86%

PARENTS	moy T0	moy T1	Taux progr / max	p
Qualité du temps passé avec son enfant	3.77	4.30	43%	0.00
Identification et gestion des émotions	2.81	3.65	38%	0.00
Communication et cohésion familiales	3.59	4.09	36%	0.00
Autorité parentale : règles et limites	3.68	4.19	39%	0.00
Supervision et contrôle parental	4.06	4.36	32%	0.00
Posture et constance éducative	3.13	4.07	50%	0.00
Sentiment d'efficacité parentale	3,79	4,26	38%	0,00
Totalité de l'échelle	3.62	4.17	40%	0.00

CAPACITE DES ENFANTS :	moy T0	moy T1	Taux progr / max	P
- à communiquer	3.53	3.69	11%	0.05
- à développer des relations avec les autres	3.93	4.14	20%	0.00
- à gérer ses émotions et à tenir compte de celles des autres	3.36	3.96	36%	0.00
- à respecter les règles de vie de groupe et en famille	3.67	3.95	21%	0.00
- à résister aux pressions et à faire face aux situations problématiques	3.20	3.51	17%	0.02
Bien-être de l'enfant	3.68	3.93	20%	0.01
Totalité de l'échelle	3.53	3.85	21%	0.00

15. La parole des acteurs de terrain

Nous avons vécu ces résultats « physiquement », en voyant des parents, non pas démissionnaires, mais stressés, peu confiants, se sentant jugés, incapables et dévalorisés, se « redresser » au fur et à mesure des sessions.

SFP ne cherche pas à faire entrer les parents dans un moule, ce ne sont pas leurs faiblesses que l'on pointe du doigt, ni celles de leur enfant ! Ce sont leurs ressources et leur potentiel qui sont valorisés, et qui les rendent, à nouveau, acteurs de leurs familles.

En conclusion

- Méthodes et résultats valident adaptation française
 - En faveur de la poursuite du développement du Programme de Soutien aux Familles et à la Parentalité

Merci de votre attention

