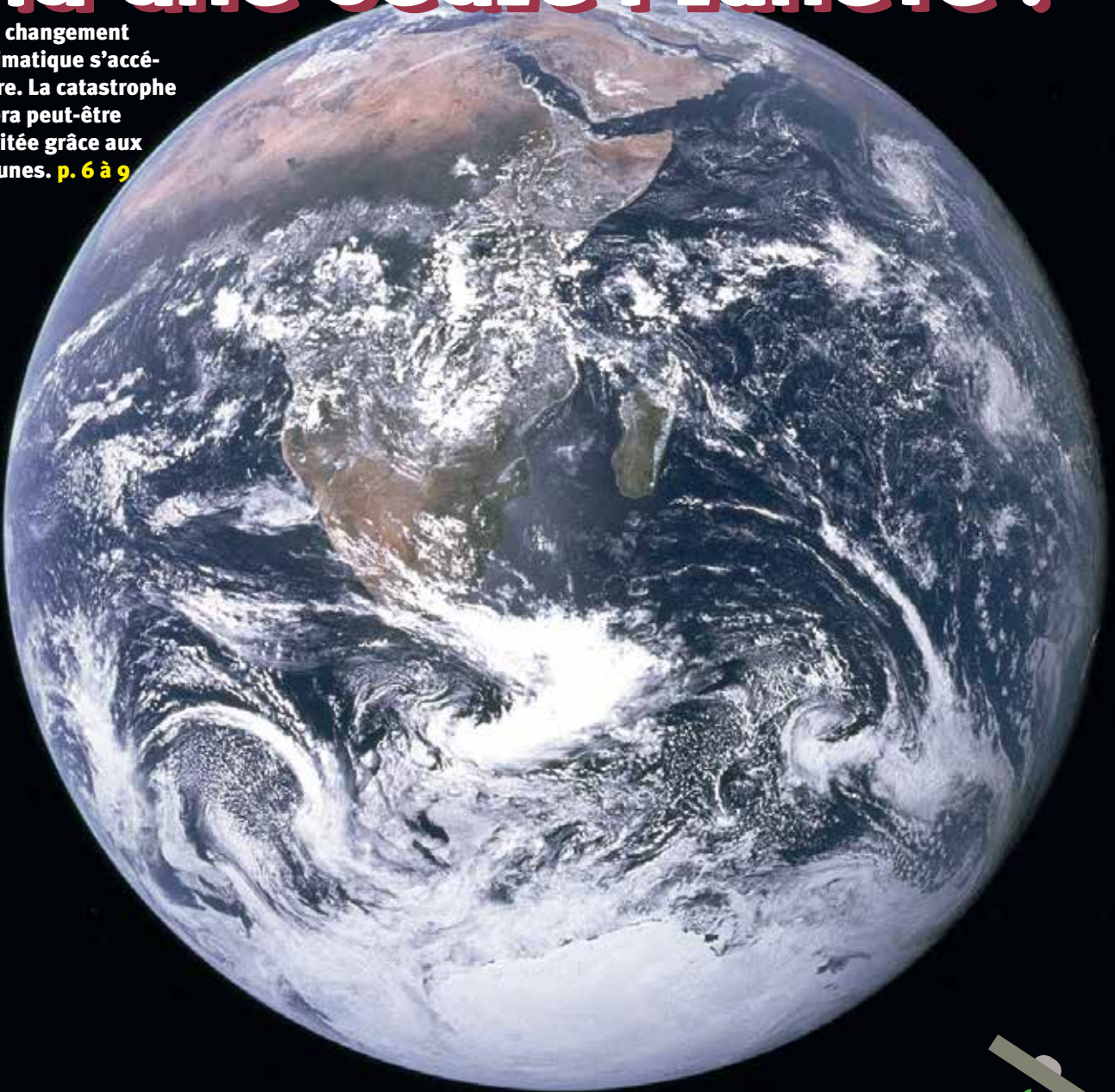


NOUS n'avons qu'une seule planète !

Le changement climatique s'accélère. La catastrophe sera peut-être évitée grâce aux jeunes. **p. 6 à 9**



DYSLEXIQUE mais PAS bête !

8 à 10% des enfants sont dyslexiques, ils ont des difficultés pour apprendre à lire et écrire. Mais ils sont aussi intelligents que les autres... **p. 4**

HALTE au gaspi !

Un tiers de la nourriture produite sur Terre est gaspillé. Il faut réagir ! **p. 10 et 11**



DES TRUCS À PICORER !



**SEMAINE DE LUTTE
CONTRE
LES
VIOLENCES
FAITES
AUX
FEMMES**

**DU 19 AU
22 NOVEMBRE
2018**

#STOPCYBERSEXISME

PROGRAMME À RETROUVER SUR [SAINTETIENNEDUROUVRAY.FR](http://saintetiennedurouvray.fr)

 Saint-Etienne-du-Rouvray

CYBERSEXISME

Non à la violence en ligne

Internet n'est malheureusement pas peuplé que de contenus enrichissants et de personnes bienveillantes. Le harcèlement et le sexisme y sont autant présents que dans le monde réel. Du 19 au 22 novembre, la Ville propose cinq rendez-vous au grand public autour de la question du cybersexisme.

Le programme complet de ces rencontres est consultable sur le site internet de la Ville : saintetiennedurouvray.fr. Tél. : 06 83 03 01 50.

SEMAINE DU HANDICAP

PARTAGEONS NOS DIFFÉRENCES

Du 3 au 7 décembre, la Ville propose au public de nombreux rendez-vous destinés à sensibiliser sur les questions d'inclusion des personnes porteuses de handicap. Expo, ciné-débat, mini-olympiades, pièces de théâtre sont au programme.

Le programme complet de ces rencontres est consultable sur le site internet de la Ville : saintetiennedurouvray.fr.



Semaine du handicap

du 3 au 7 décembre 2018

PARTAGEONS NOS DIFFÉRENCES

TELEPHONE STEPHANAIS DU 1^{er} AU 19 DEC

 Saint-Etienne-du-Rouvray



SOMMAIRE

EN DIRECT DU COLLÈGE

Le sommaire de ce dixième numéro du *Stéphanois Junior* a été préparé lors d'un comité de rédaction avec les élèves du club journal du collège Louise-Michel. Comme à chaque fois les idées ont fusé !



LA DYSLEXIE C'EST QUOI ? P. 4 RECTO

« La dyslexie, on ne sait pas trop ce que c'est. Est-ce que c'est les mauvais élèves ? »

ZOÉ (6^E1), MOHAMED ALI (5^E5), EMMANUEL (5^E2), SHÉRILE (5^E1), ÉRINE (5^E2), LILY (5^E2), ÉLYAS (6^E2), SÉPHORA (5^E2), CHLOÉ (6^E4).



QUOI DE NEUF DOC ? P. 5 RECTO

« Le papillomavirus, je ne savais pas que ça existait... »
CHLOÉ.



CHANGEMENT CLIMATIQUE P. 6 À 9 RECTO

« La banque fond, les températures augmentent, les étés sont plus chauds. Il faut agir ! »
ZOÉ ET LILY.



HALTE AU GASPILLAGE ALIMENTAIRE P. 10 ET 11 RECTO

« Moi, le gaspillage alimentaire ça me choque, je trouve qu'on jette beaucoup trop. »
ÉRINE.

Nous n'avons qu'une seule planète !

Avec ce dixième numéro, *Le Stéphanois Junior* est désormais solidement inscrit dans vos habitudes de jeunes lecteurs stéphanois. Par votre fidélité à ce titre, vous affirmez l'importance d'avoir un journal d'informations qui vous ressemble, qui soit le reflet de vos préoccupations de citoyen·ne·s en construction. Le Stéphanois Junior est aussi l'un des outils grâce auquel la Ville poursuit son travail d'ouverture aux médias en direction des jeunes. C'est ce travail qui permet d'élargir nos horizons et ainsi de mieux saisir les enjeux qui traversent notre époque. Sans cette nécessaire ouverture d'esprit, comment efficacement agir en tant que citoyen·ne·s ? Car il est plus que temps d'agir. Vous, jeunes lecteurs stéphanois, le savez sans doute mieux que les adultes : notre planète, notre avenir, l'air que nous respirons aujourd'hui nous ordonnent de changer nos habitudes. Collectivement, vous savez également qu'il n'est pas trop tard pour agir. Votre rôle est peut-être de le dire sans relâche aux adultes : nous n'avons qu'une seule planète !

Joachim Moysé
Maire, conseiller régional
Jérôme Gosselin
Adjoint à la jeunesse



Directeur de la publication : Jérôme Gosselin
Directrice de l'information et de la communication : Sandrine Gosselin
Réalisation et impression : service municipal

d'information et de communication. Tél. : 02 32 95 83 83
| serviceinformation@ser76.com CS 80458 | 76 806
Saint-Étienne-du-Rouvray Cedex **Conception graphique :**
L'ATELIER de communication **Mise en page et infographie :**
Aurélie Mailly **Rédaction :** Fabrice Chillet, Stéphane Nappez
Secrétariat de rédaction : Céline Lapert **Photographes :**
Jean-Pierre Sageot, Éric Bénard, Jérôme Lallier, Loïc Seron,
Illustrateurs : Agnès Maupré (BD) **Distribution :** Benjamin
Dutheil. **Tirage :** 3 500 exemplaires.

APPRENTISSAGE

LA PLACE DES « DYS »

En France, 6 à 8% des enfants sont touchés par des handicaps invisibles regroupés sous l'appellation « dys ». Derrière ce mot étrange se cachent des troubles de l'apprentissage très différents.



Mieux dépistés, les troubles de l'apprentissage regroupés sous l'appellation « dys » nécessitent un accompagnement adapté en milieu scolaire pour éviter aux enfants de se retrouver en échec et en souffrance.

Apprendre à lire, à écrire et à calculer n'est évident pour personne.

Mais pour les enfants qui souffrent de dyslexie, de dyscalculie, de dysorthographe, de dyspraxie, de dysgraphie et de dysphasie, ces apprentissages fondamentaux sont encore plus difficiles à aborder. Tous ces mots compliqués commencent par la même syllabe « dys- », une contraction du mot « dysfonctionnement ». « *Les recherches sont en cours pour isoler les causes de ces troubles de l'apprentissage*, explique Emmanuelle Blanchard, orthophoniste. *On sait déjà qu'ils sont en lien avec des zones bien définies du cerveau qui servent notamment à la reconnaissance des lettres, des chiffres et des sons. On sait aussi que certains troubles ne sont pas limités à une zone du cerveau mais à*

des problèmes de communication entre plusieurs zones. »

COMPRENDRE LES « DYS »

Concrètement, les enfants qui souffrent de dyslexie éprouvent des difficultés à lire, à écrire et à mémoriser l'orthographe des mots. Ils ont aussi du mal à associer une lettre et un son. Un enfant dysphasique s'exprime difficilement et a du mal à comprendre tout ce qu'on lui dit. La dyspraxie entrave la coordination et la planification des gestes. La dysgraphie altère l'acquisition et l'automatisation de l'écriture. La dysorthographe ne permet pas à l'enfant de maîtriser les règles orthographiques. Enfin, la dyscalculie a pour conséquence une mauvaise perception des nombres et

une difficulté à réaliser des opérations élémentaires. « *Il faut rappeler que, malgré ces troubles, la plupart des "dys" ont une intelligence tout à fait normale. Il ne faut pas tout mélanger* », insiste Emmanuelle Blanchard. Aujourd'hui, les dys sont de mieux en mieux dépistés, de plus en plus tôt, pourtant il faut savoir qu'il faudra vivre avec ce trouble toute sa vie. « *Ce qui n'empêche pas de faire des études. Ça demande des efforts supplémentaires tout le temps et parfois c'est épuisant voire décourageant. C'est vrai, les "dys" doivent travailler plus que les autres pour y arriver. Mais on peut devenir un grand écrivain et être dyslexique. Le célèbre auteur jeunesse Claude Ponti souffre de ce trouble et c'est justement ce qui lui a donné cet amour des mots et du langage.* »

LIVRE AUDIO

La Belle et la Bête donnent de la voix

Le comédien Matthieu Farcy a préparé l'enregistrement d'un livre audio avec les élèves de 5^e du collège Pablo-Picasso. Une Belle expérience pas Bête du tout !

Tout le monde connaît l'histoire de La Belle et la Bête. Une belle jeune fille pauvre se sacrifie pour sauver son père en devenant la prisonnière d'un terrible monstre... Mais ce qu'on sait un peu moins, c'est que l'auteure de ce conte (il en existe de nombreuses variantes à travers le monde) est une Rouennaise du XVIII^e siècle, Jeanne-Marie Leprince de Beaumont. « *J'avais envie d'adapter ce conte pour un livre audio, explique le comédien Matthieu Farcy, mais je me demandais si tous les mots étaient encore compréhensibles par des enfants d'aujourd'hui. L'auditeur risque de perdre le fil du récit s'il s'interroge sur le sens d'un mot.* »

« DÉBATTRE AUTOUR DES MOTS »

C'est en livrant ses interrogations à Mikaela Delamare, professeure de français au collège Pablo-Picasso, que

cette dernière lui a proposé de venir tester le texte avec ses élèves de 5^e. C'était en juin dernier. Le livre audio est désormais téléchargeable sur internet. « *Nous avons travaillé sur l'adaptation du texte, je leur ai proposé plusieurs voix pour incarner les personnages. Les élèves ont été très impliqués* », poursuit le comédien. « *Cela a été pour nous l'occasion de débattre autour des mots, ce qui nous a changé des débats standardisés sur le téléphone portable et autres, les élèves ont également compris l'importance du silence* », confie la professeure de français. Heureux d'avoir participé à cette belle aventure, les élèves ont écrit une lettre de remerciement au comédien... qui l'a intégrée à l'enregistrement. Pas bête !

Texte téléchargeable sur bookdoreille.com ; lelivrequiparle.com ; numilog.com.



Le comédien Matthieu Farcy lors de la préparation du livre audio La Belle et la Bête avec les élèves de 5^e du collège Pablo-Picasso, en juin 2018.

QUOI DE NEUF DOC ?

Mieux vaut prévenir

Le docteur Jean-Philippe Leroy est médecin au pôle de santé publique du CHU de Rouen. Il nous explique l'importance du vaccin contre les infections à papillomavirus humains.

Les papillomavirus, qu'est-ce que c'est ?

Les papillomavirus humains sont des virus très nombreux et très facilement échangeables. Ils sont impliqués dans des cas de cancer très différents, chez l'homme comme chez la femme, notamment au niveau de la vulve, de l'utérus mais aussi du pénis, du rectum et de la gorge. En France, la vaccination s'adresse essentiellement aux jeunes filles mais certains pays ont fait le choix de vacciner tous les adolescents, garçons et filles.

À partir de quand cette vaccination doit-elle intervenir ?

L'infection à papillomavirus humain prend beaucoup de temps à s'exprimer. Elle n'apparaît parfois qu'à 25, 30 ou 35 ans. D'où la nécessité d'avoir mis en place des anticorps en amont et avant les premiers rapports sexuels. Aujourd'hui on conseille la vaccination dès 11 ans qui ne nécessite que deux injections espacées de 6 mois car nous sommes sûrs que le vaccin est efficace sur la durée. Le plus tôt est le mieux mais des rattrapages sont possibles jusqu'à 19 ans.

Quelle est son efficacité ?

Depuis août 2018, un nouveau vaccin peut être prescrit en France dont l'efficacité est proche de 100 %. Mais attention, tous les cancers du col de l'utérus ne sont pas liés aux infections à papillomavirus humain. Donc le dépistage par frottis doit se poursuivre tout au long de la vie d'adulte. Les jeunes filles qui se posent encore des questions ne doivent pas hésiter à en parler à leurs parents et à leur médecin généraliste.

RÉCHAUFFEMENT CLIMATIQUE

Un climat trop... humain

L'été dernier, les températures ont dépassé les 30°C sur le cercle polaire ! Et l'être humain en est le grand responsable, c'est ce qu'on appelle l'« anthropocène »...



Le changement climatique est provoqué par l'homme mais ce sont les jeunes qui pourront peut-être en limiter les effets...

« **Aujourd'hui, plus aucun scientifique ne conteste le réchauffement climatique, explique Maxime Debret, géologue** (un scientifique qui étudie les couches terrestres) et maître de conférences à l'université de Rouen. Ils vont tous dans le sens d'un changement provoqué par l'homme. » Ce phénomène d'un changement climatique provoqué par les activités humaines est si profond qu'il a été surnommé « anthropocène ». Ce mot vient du grec et signifie « époque géologique de l'être humain ». « Certains font commencer l'anthropocène en 1769, date du dépôt du brevet de la machine à vapeur, souligne le géologue, d'autres le situent avec les premiers

essais nucléaires en 1945 mais il n'y a pas vraiment de date qui puisse fonctionner partout. Il faut savoir qu'en géologie, un siècle ou deux, ce n'est rien du tout ! Ce qui compte, c'est de prendre conscience que l'homme a pris le pas sur l'environnement. Il laisse son empreinte en profondeur. »

CHANGEMENT TROP RAPIDE

Le changement climatique que nous vivons se produit pour la première fois depuis que l'homme est sur Terre. « On l'a déjà vu par le passé mais l'homme n'existait pas et cela s'est passé sur des temps beaucoup plus long. Il y a 25 000 ans en Normandie, le sol était gelé, la Manche était un fleuve, c'était de la toun-

dra partout. Puis les températures ont augmenté de 5 à 6°C, la toundra s'est transformée en forêts. Mais ce changement plutôt rapide a pris entre 3 000 à 4 000 ans ! Et là, en Normandie, depuis 1940, les températures ont augmenté de +1,1°C. Et d'ici 2100, elles pourraient augmenter de 2 à 4°C. Nous allons donc connaître en seulement soixante ans un changement qui se faisait avant sur plusieurs milliers d'années ! On ne sait pas comment peut réagir la nature. » Le scientifique reste néanmoins optimiste. « La solution ne viendra pas des vieilles générations mais des jeunes », dit-il. Quand l'homme détraque le climat, c'est le petit d'homme qui sauve la planète !

LE JOUR DU DÉPASSEMENT

Une ONG* calcule le jour du dépassement pour plusieurs pays. Passée cette date, leurs habitants consomment plus que ce que la nature est capable de reconstituer en un an.

Le 1^{er} août 2018, les humains ont commencé à consommer plus de ressources naturelles que la planète est capable de reconstituer en un an, c'est ce que l'ONG Global Footprint Network appelle « le jour du dépassement ». Les ressources consommées après cette date creusent donc une « dette écologique », un peu comme un énorme découvert sur un compte en banque. « Si la planète était une entreprise, elle serait en faillite, explique le directeur général de l'ONG WWF dans son rapport "L'autre déficit de la France". Le dérèglement climatique, la disparition

du vivant, la destruction des forêts primaires et la transformation des océans en soupe de plastique sont les signes de cette faillite écologique. »

REMBOURSER LA DETTE

Selon Global Footprint Network, nous nous conduisons à l'échelle mondiale comme si nous avions 1,7 planète à notre disposition (2,9 si les humains vivaient tous comme des Français !). Or, nous n'avons qu'une seule planète... Cette dette écologique, nous pouvons

toutefois la rembourser avant qu'il ne soit trop tard, explique WWF : « Les deux tiers de l'empreinte écologique** d'un Français proviennent de son alimentation, des dépenses d'énergie de son logement et de ses déplacements. » Le retour à l'équilibre est donc à portée de main : préférer le vélo à la voiture, manger moins de viande et régler le chauffage à 19°C.

* Organisation non gouvernementale, association indépendante sur le plan financier et politique œuvrant dans l'intérêt public.

** Lire article page précédente.



BON À SAVOIR

Moins que le Qatar mais bien plus que le Vietnam !

Global Footprint Network a calculé le jour du dépassement de 47 États dans le monde. Le Qatar, le Luxembourg, les Émirats arabes et les États-Unis sont les plus gros gaspilleurs de ressources naturelles. Si nous vivions tous comme les habitants de ces pays, nous aurions épuisé les ressources planétaires respectivement les 9 (Qatar) et 19 février (Luxembourg), 4 (Émirats arabes) et 15 mars (États-Unis). Les bons élèves de la classe Monde sont le Vietnam (21 décembre), la Jamaïque (13 décembre), Cuba (19 novembre) et la Colombie (17 novembre). La France arrive quant à elle en 16^e position avec un jour du dépassement atteint le 5 mai.

La vie en plein air

Plus chaud en été, plus froid en hiver. Le climat change en Normandie comme ailleurs. Mais est-ce que ce bouleversement climatique a une influence sur la qualité de l'air que nous respirons ?

« Oui, le changement climatique et la qualité de l'air sont liés », répond Jérôme Cortinovis, ingénieur d'étude chez Atmo Normandie. Concrètement, les particules présentes dans l'atmosphère proviennent aussi bien des feux de forêt que des éruptions volcaniques ou encore de la combustion d'énergie fossiles. *« Ces particules n'ont pas toutes le même effet sur le climat. Certaines absorbent les rayons du soleil et font donc baisser la température, d'autres réfléchissent les rayons du soleil et augmentent l'effet de serre qui fait monter la température »*, explique Jérôme Cortinovis. Gare alors au cercle vicieux ! Car si les feux de forêt produisent des particules qui font monter la température, ils participent ainsi indirectement à rendre

le climat plus sec. Et qui dit climat plus sec dit aussi plus grand risque de voir apparaître des feux de forêt. Les causes et les conséquences alors se retrouvent sur un même plan.

LE REVERS DE LA MÉDAILLE

Pour accompagner la transition énergétique et tenter de freiner le changement climatique, l'État et les collectivités locales comme le Département ou la Région essaient de mettre en place des solutions. Mais il y a parfois un revers à la médaille. *« C'est une bonne idée de valoriser le chauffage au bois mais encore faut-il respecter certaines règles comme utiliser du bois sec depuis deux ans au moins, ou encore*

de ne pas brûler n'importe quoi, précise Jérôme Cortinovis. *Des systèmes de filtre n'existent pas encore dans les maisons individuelles contrairement aux grandes chaufferies pour réduire les émissions de particules.* » De la même manière, c'est bien d'améliorer l'isolation des vieux immeubles pour éviter la surconsommation d'énergie, *« mais parfois le confinement est trop important. Il peut y avoir des problèmes de ventilation et la qualité de l'air intérieur est moins bonne. On peut développer des maladies comme l'asthme par exemple »*. En conclusion, des solutions existent mais qui méritent d'être mieux expliquées pour que leur mise en œuvre profite à la fois au climat et à la qualité de l'air.



Depuis 2016, en France, la qualité de l'air est intégrée aux programmes d'action en faveur de la lutte contre le changement climatique.

EN ACTION(S)

Il n'est plus temps d'attendre pour sauver la planète. Alimentation, mobilité, consommation, usages numériques... Les adolescents ont tous les moyens d'agir pour limiter leur empreinte carbone.



Quand c'est possible, il vaut mieux réparer plutôt que jeter.

« Les jeunes ont l'avenir entre leurs mains », insiste Guillaume Grima, trésorier de l'association Effet de serre toi-même.

Il suffit de respecter quelques principes simples. D'abord en choisissant des aliments dont la production n'est pas source de gaz à effet de serre. « Il faut réduire notre consommation de viande et privilégier une production locale et bio. Même chose pour les légumes, il faut respecter les productions de saison et passer autant que possible par les associations pour le maintien d'une agriculture paysanne (Amap). Oui ça demande des efforts mais l'idée est de choisir des aliments qui soient sains pour soi et pour la planète. »

RÉPARER PLUTÔT QUE JETER

Côté mobilité, à l'adolescence, il n'est pas nécessaire de faire appel aux parents pour aller au collège en voiture. « C'est bien d'être autonome. Se

déplacer à vélo et à pied, c'est bon pour la santé et ça permet de réduire la combustion d'énergies fossiles. »

Et quand le vélo est cassé ? Pas la peine d'en changer trop vite, il est souvent possible de le réparer avec quelques outils et un peu d'huile de coude. « Dans notre société de surconsommation, il faut éviter de suivre la tendance comme un mouton. Réparer plutôt que jeter. Ça marche pour les vélos, pour les ordinateurs. On se retrouve entre copains et on bricole. Il suffit parfois de s'inscrire à un fab lab ou un atelier repair café. »

Enfin, du côté des usages numériques, Guillaume Grima reste convaincu que « la jeune génération va inventer de nouvelles solutions ». Quand on sait que les tablettes, les ordinateurs et les serveurs qui stockent les informations ont un impact aussi négatif sur le climat que l'ensemble du trafic aérien, on mesure l'urgence d'agir. Un autre internet est possible, il reste à inventer.

AVENIR

+1,5°C... et après ?

Lundi 8 octobre 2018, le Groupe d'experts intergouvernemental sur l'évolution du climat (Giec) a publié un rapport de 400 pages sur les effets d'un réchauffement moyen de 1,5°C des températures mondiales. Un document qui s'adresse d'abord aux hommes politiques, preuves à l'appui. Le chercheur Jim Skea, membre du Giec a rappelé auprès des dirigeants mondiaux que « les lois de la physique et de la chimie permettent de limiter la hausse à 1,5°C ainsi que les technologies, le changement des modes de vie ».

Une seule question demeure en suspens : est-ce que les politiques décideront rapidement d'appliquer ces solutions et de faire évoluer nos sociétés, les modes de production et de consommation ? Si ces changements n'interviennent pas d'ici 2030, c'est-à-dire très rapidement, les conséquences sur notre environnement se révéleront plus qu'alarmantes.

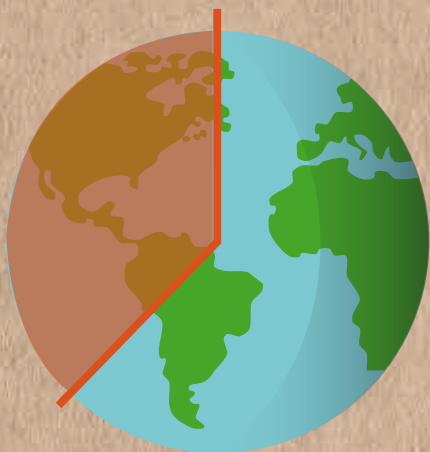
Les étés seront de plus en plus chauds avec des périodes de canicule de plus en plus longues, avec un risque de disparition complète de la banquise en été ; les pluies torrentielles et les risques d'inondations augmenteront dans tout le nord de l'Europe ainsi qu'en Asie de l'Est et en Amérique du Nord. La moitié de l'habitat naturel disparaîtrait pour 4 % des vertébrés, 6 % des insectes et 8 % des plantes. En mer, 70 à 90 % des récifs coralliens seraient menacés de disparition et le niveau des océans pourrait monter de 26 à 77 cm d'ici à 2100. Conséquences directes, des millions de personnes à travers le monde menacées et des régions rendues totalement inhabitables.

L'humain a sa part de responsabilité dans cette situation, il revient donc à chacun de nous de nous mobiliser au quotidien et d'interpeller nos dirigeants pour les presser d'agir. L'avenir de la planète en dépend.

GASPILLAGE ALIMENTAIRE

DU CHAMP À LA POUBELLE : LE CONSTAT

1/3 DE LA NOURRITURE PRODUITE POUR LES HUMAINS EST PERDU OU GASPILLÉ



C'EST L'ÉQUIVALENT DE LA CHINE EN TERRES AGRICOLES GASPILLÉES

CE QUI REPRÉSENTE :

1,3
MILLIARD
DE TONNES PAR AN



EN EUROPE,
C'EST ENTRE

95 ET
115
KILOS

PAR PERSONNE
ET PAR AN

LES SOLUTIONS

UNE BAGUETTE
GASPILLÉE



UNE BAIGNOIRE
D'EAU JETÉE

UN KILO DE VIANDE
DE PORC OU D'AGNEAU



70 BAIGNOIRES
D'EAU JETÉE

CIRCUITS
COURTS



MANGER BIO (30%
DANS LES CANTINES
STÉPHANAISES)

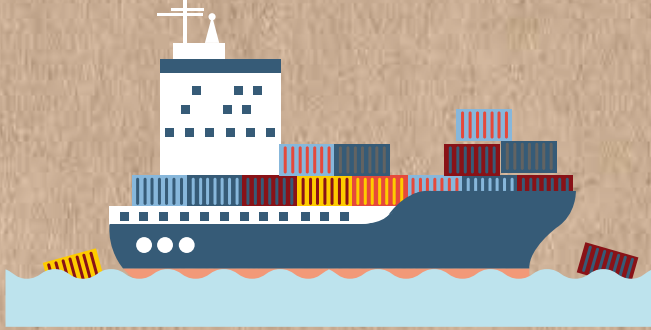


ENTAIRE

JETER
MOINS
—
MANGER
MIEUX

LES CAUSES

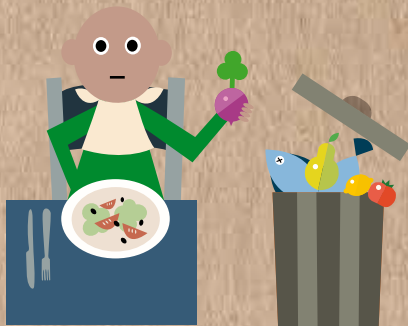
DÉTRUIT PENDANT LE TRANSPORT



INVENDUS DE LA DISTRIBUTION



JETÉ PAR LES CONSOMMATEURS



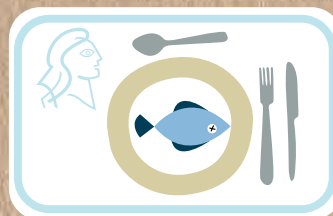
CE QUI REPRÉSENTE :

1000
MILLIARDS
DE DOLLARS
DE PERTES ÉCONOMIQUES



AVEC LA NOURRITURE GASPILLÉE
OU PERDUE, ON POURRAIT NOURRIR
2 MILLIARDS DE PERSONNES ET RÉGLER
LE PROBLÈME DE SOUS-NUTRITION
DE **4 MILLIARDS** DE PERSONNES.

1
3 D'UN PLATEAU EST GASPILLÉ DANS LES
CANTINES STÉPHANAISES (PRIMAIRE)



125G
DE NOURRITURE
PAR ENFANT PAR REPAS

39 TONNES DE NOURRITURE
JETÉES PAR AN POUR LA CUISINE CENTRALE

LA SAISONNALITÉ
(ÉVITER LE TRANSPORT)



À CONSOMMER DE
PRÉFÉRENCE AVANT LE...
NE VEUT PAS DIRE "À JETER LE..."



FAIRE UN COMPOST
QUI SERVIRA
AUX ESPACES VERTS

